



EVROPSKÁ UNIE
EVROPSKÝ FOND PRO REGIONÁLNÍ ROZVOJ
INVESTICE DO VAŠÍ BUDOUCNOSTI



MINISTERSTVO
PRO MÍSTNÍ
ROZVOJ ČR

STRATEGIE KOMUNITNĚ VEDENÉHO MÍSTNÍHO ROZVOJE

MAS KRKONOŠE

0. ÚVOD

Zpracovatel: SPF Group, s.r.o., Bozděchova 99/6, 400 01 Ústí nad Labem

Datum zpracování: duben 2014 – březen 2016

OBSAH

Seznam zkratk.....	3
Seznam tabulek, obrázků a map.....	4
1 Úvod a postup tvorby.....	5
2 Popis území a zdůvodnění výběru.....	8
2.1 Vymezení území	8
2.2 Shodné charakteristiky území	10
3 Základní informace o MAS.....	12

SEZNAM ZKRATEK

BPEJ	bonitovaná půdně ekologická jednotka
CLLD	komunitně vedený místní rozvoj (community-led local development)
CR	cestovní ruch
ČOV	čistírna odpadních vod
ČSÚ	Český statistický úřad
DSO	dobrovolný svazek obcí
EAO	ekonomicky aktivní obyvatel
EO	ekvivalentní obyvatel
ESIF	Evropské strukturální a investiční fondy
ESF	Evropský sociální fond
EVVO	environmentální výchova, vzdělávání a osvěta
HUZ	hromadné ubytovací zařízení
ISRR	integrovaná strategie rozvoje regionu
KHK	Královéhradecký kraj
KRNAP	Krkonošský národní park
MAS	místní akční skupina
MMR	Ministerstvo pro místní rozvoj
MVE	malá vodní elektrárna
NN	nízké napětí
NNO	nestátní nezisková organizace
NP	národní park
ORP	obec s rozšířenou působností
SCLLD	strategie komunitně vedeného místního rozvoje
SLDB	sčítání lidu, domů a bytů
SOB	specifická oblast podpory
SO ORP	správní obvod obce s rozšířenou působností
ÚAP	územně analytické podklady
ÚP/ÚPD	územní plán/územně plánovací dokumentace
VN	vysoké napětí
ŽP	životní prostředí

SEZNAM TABULEK, OBRÁZKŮ A MAP

Tabulka 1: Základní charakteristika obcí a zájmového území	8
Obrázek 1: Schéma struktury strategie CLLD podle Metodického pokynu pro integrované nástroje	6
Obrázek 2: Organizační schéma MAS Krkonoše, z.s.	13
Mapa 1: Vymezení řešeného území.....	9

1 ÚVOD A POSTUP TVORBY

Strategie komunitně vedeného místního rozvoje MAS Krkonoše (dále SCLLD MAS Krkonoše) byla pořizována od března 2014 do ledna 2016. Strategie byla připravována komunitně, její zpracování zajistil za asistence pracovníků a představitelů MAS Krkonoše tým externích expertů. Zapojení komunity zajišťovaly pracovní skupiny a kulaté stoly, aktéři a aktivní občané z území se mohli k výstupům strategie vyjadřovat také korespondenčně¹.

V souladu s Metodickým pokynem pro integrované nástroje je strategie CLLD členěna na pět níže uvedených hlavních částí (viz Obrázek 1):

- Úvodní část (Popis území a zdůvodnění jeho výběru)
- Analytická část (Socioekonomická analýza, Analýza problémů a potřeb, SWOT analýza)
- Strategická část (stanovení vize a cílů, popis integrovaných a inovativních rysů strategie včetně indikátorů, vazba na strategické dokumenty, akční plán, vazba na horizontální témata)
- Implementační část (popis řízení, management výzev, popis animačních aktivit, popis spolupráce mezi MAS, popis zvláštních opatření pro hodnocení)
- Přílohy (finanční plán a indikátory, mapa území a seznam obcí, popis zapojení komunity do strategie, analýza rizik, čestné prohlášení)

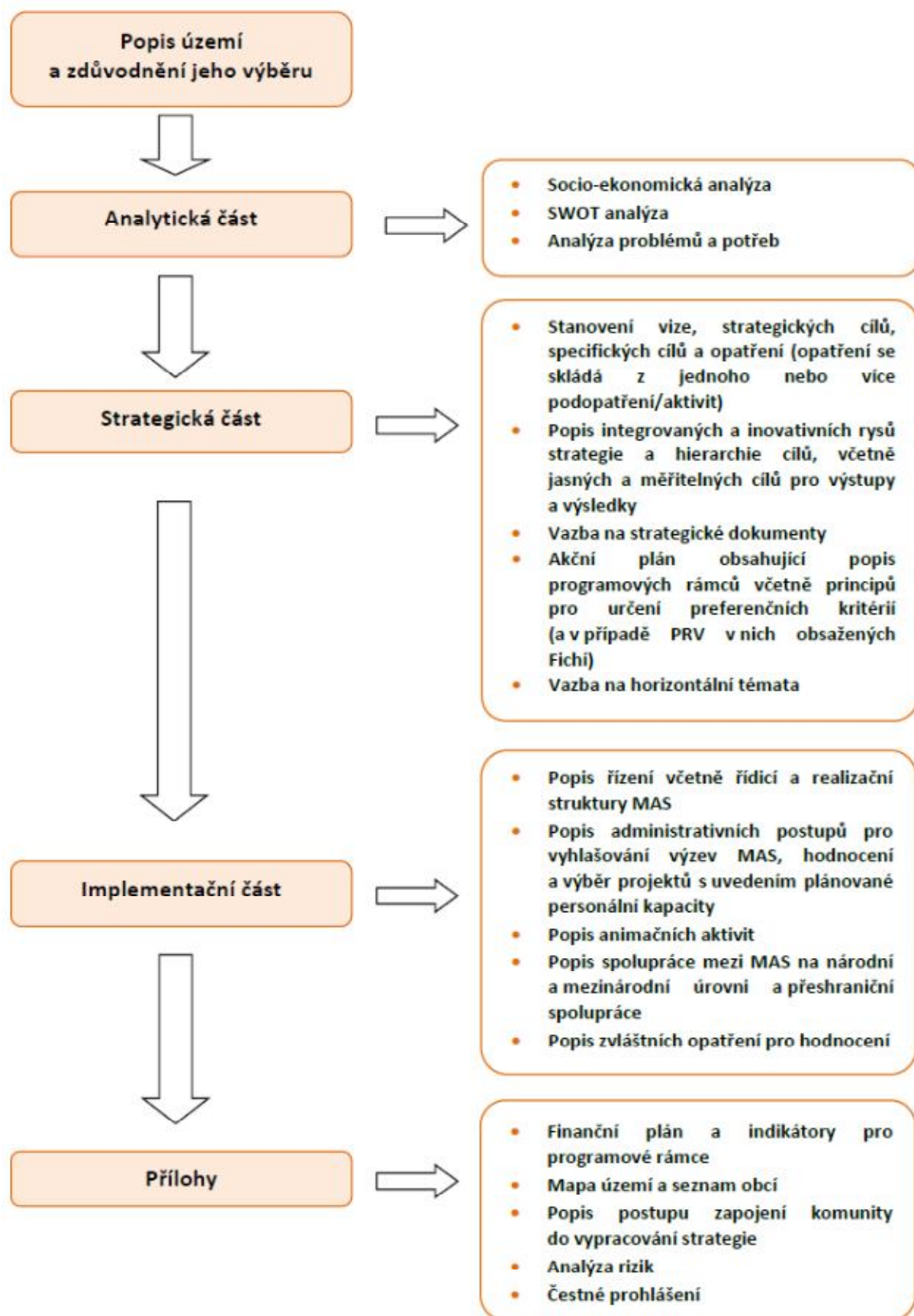
Úvodní část strategie obsahuje jednak informace o MAS Krkonoše specifikující především historii MAS a zkušenosti místního partnerství před vznikem MAS, jednak vymezení území a zdůvodnění jeho výběru.

Analytická část obsahuje komplexní socio-ekonomickou analýzu území. Hlavní závěry analytické části komplexně shrnuje SWOT analýza. Na tyto závěry navazuje analýza rozvojových problémů a potřeb, která definuje rozvojovou agendu, na níž navazuje strategická část dokumentu.

Ve strategické části je nejprve zformulována vize budoucího rozvoje území, na níž navazuje formulace strategických cílů rozvoje území. Od strategických cílů jsou pak odvozeny specifické cíle a rozvojová opatření, která mají vést k naplňování zformulovaných cílů. V následujících kapitolách je tato Obecná strategie zhodnocena z hlediska vzájemné provázanosti navrhovaných opatření, inovativních prvků těchto opatření a vazba strategie na strategické dokumenty vztahující se k území i řešeným tématům. Stěžejní význam pro Strategii CLLD má akční plán, který obsahuje Programové rámce relevantních operačních programů. Zatímco výše uvedená Obecná rozvojová strategie území stanovuje rozvojové cíle a rozvojová opatření bez ohledu na možnosti financování, Programové rámce přímo nastavují opatření zahrnující aktivity z Obecné rozvojové strategie území, jejichž naplňování bude z velké části financováno ze strukturálních fondů EU a bude realizováno prostřednictvím výzev MAS Krkonoše. Na konci strategické části je zhodnocen příspěvek navrhovaných opatření k naplňování tzv. horizontálních principů.

¹ Průběžné verze dokumentu SCLLD MAS Krkonoše byly zveřejněny na internetových stránkách MAS Krkonoše a veřejnost se k nim mohla vyjádřit v celém průběhu pořizování dokumentu.

Obrázek 1: Schéma struktury strategie CLLD podle Metodického pokynu pro integrované nástroje



V implementační části jsou popsány mechanismy a principy, jejichž prostřednictvím bude docházet k naplňování Strategie CLLD. Nejprve je popsáno řízení implementačního procesu i řídicí struktury samotné MAS Krkonoše. K naplňování SCLLD budou sloužit především výzvy MAS Krkonoše. Postupy pro vyhlášení výzev, hodnocení a výběr projektů jsou specifikovány v další kapitole implementační části. Dále obsahuje implementační část popis animačních aktivit (především komunikačních aktivit MAS Krkonoše), popis spolupráce mezi místními akčními skupinami a popis zvláštních opatření pro monitoring a evaluaci naplňování SCLLD.

Stěžejní součástí příloh je finanční plán, který mj. specifikuje čerpání podpory na prostřednictvím výzev MAS Krkonoše v letech 2016-2023 a uvedení monitorovacích indikátorů sloužících k hodnocení naplňování Programových rámců, včetně plánovaných cílových hodnot. V přílohách je dále mapa MAS Krkonoše a seznam obcí MAS Krkonoše, dále je zde uveden popis postupu zapojení místních aktérů i veřejnosti do vypracování SCLLD MAS Krkonoše, analýza rizik ohrožujících realizaci strategie a Čestné prohlášení o statutárního zástupce MAS o pravdivosti údajů uvedených v žádosti o podporu.

2 POPIS ÚZEMÍ A ZDŮVODNĚNÍ VÝBĚRU

2.1 VYMEZENÍ ÚZEMÍ

Řešené území zahrnuje 26 obcí ze severní části okresu Trutnov, resp. téměř celé SO ORP Vrchlabí (zde v MAS Krkonoše není pouze obec Čermná) a část SO ORP Trutnov. Vedle obcí ležících přímo v Krkonošském národním parku (KRNAP) jsou členem MAS také obce v podhůří Krkonoš, východní výběžek zájmového území tvoří Žacléřsko. Na západě zájmové území sousedí s Libereckým krajem, resp. územím MAS „Přidte pobejt“, tvořené zejména obcemi SO ORP Jilemnice, které má velmi podobné charakteristiky.

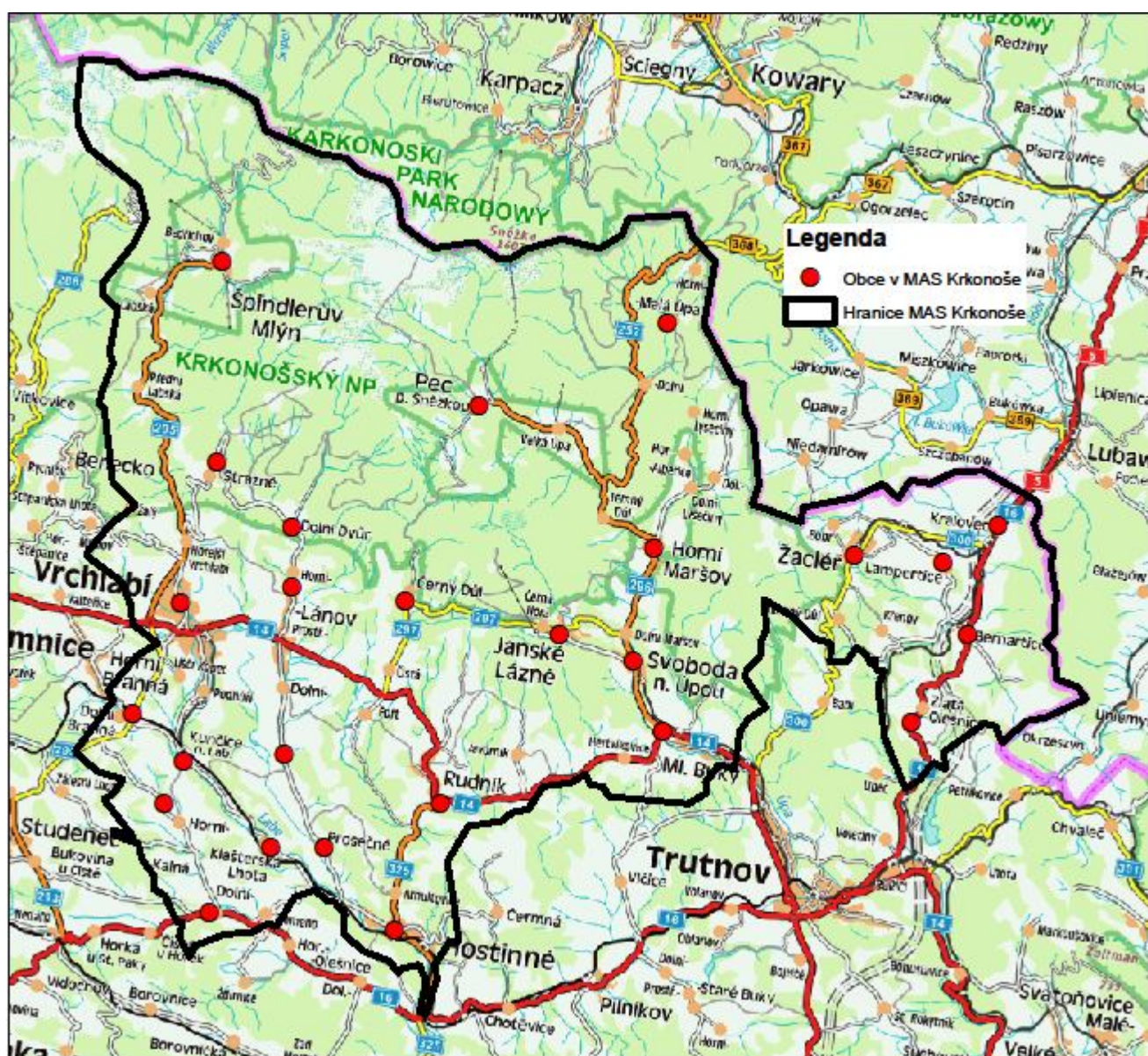
Tabulka 1: Základní charakteristika obcí a zájmového území

Obec	Rozloha (km ²)	Počet obyvatel	Hustota zalidnění (obyv./km ²)
Bernartice	17,93	950	53
Černý Důl	22,16	721	33
Dolní Branná	7,91	978	124
Dolní Dvůr	15,29	253	17
Dolní Kalná	9,7	682	70
Dolní Lánov	15,77	749	47
Horní Kalná	8,92	360	40
Horní Maršov	28,48	1 024	36
Hostinné	8,07	4 564	566
Janské Lázně	13,73	770	56
Klásterská Lhota	3	209	70
Královec	9,95	187	19
Kunčice nad Labem	3,06	579	189
Lampertice	5,84	431	74
Lánov	16,95	1 790	106
Malá Úpa	26,66	134	5
Mladé Buky	26,78	2 264	85
Pec pod Sněžkou	52,13	630	12
Prosečné	8,34	556	67
Rudník	42,68	2 185	51
Strážné	17,68	208	12
Svoboda nad Úpou	7,75	2 107	272
Špindlerův Mlýn	76,91	1 162	15
Vrchlabí	27,66	12 602	456
Zlatá Olešnice	9,43	191	20
Žacléř	21,82	3 327	152
Celkem MAS	504,6	39 613	79

Pozn.: Data jsou platná k 1.1.2014.

Je zjevné, že se jedná o území s relativně nízkou hustotou zalidnění (oproti republikovému průměru 133 obyv./km² i průměru za Královéhradecký kraj 116 obyv./km²). Nižší hodnota hustoty zalidnění je způsobena historickým vývojem osídlení horských oblastí Česka a fyzicko-geografickými podmínkami, neboť se jedná o území s členitým terénem limitujícím rozvoj osídlení. Tato skutečnost se odráží v náročné a nákladné péči o území, aniž by na státní úrovni existovala adekvátní opatření finanční kompenzace pro horské obce (v případě Krkonoš navíc na území velkoplošného zvláště chráněného území). Ve srovnání s rovinnatými částmi Česka existuje z těchto důvodů v zájmovém území také vyšší potřeba meziobecní spolupráce.

Mapa 1: Vymezení řešeného území



Podklad: Národní geoportál INSPIRE (2014)

Největším městem území MAS Krkonoše je Vrchlabí, které je přirozeným spádovým centrem jeho západní části. Dalšími mikroregionálními spádovými centry jsou Hostinné v jižní a Žacléř ve východní části území. Okresní město Trutnov leží v těsném sousedství území MAS Krkonoše a má na toto území velký vliv, zejména jako pracovní a obslužné regionální centrum.

2.2 SHODNÉ CHARAKTERISTIKY ÚZEMÍ

Region MAS Krkonoše se nachází v severní části Královéhradeckého kraje při státní hranici s Polskem. Severozápadní částí region zasahuje do nejvyššího pohoří ČR – Krkonoš, podle nichž je MAS pojmenována. Jižní část území se nachází v Krkonošském podhůří a východní (Žacléřsko) spadá do Broumovské vrchoviny. Společným znakem regionu je tak členitý reliéf, který výrazně ovlivňuje charakter osídlení území i limituje rozvoj regionu, na druhou stranu je však především díky Krkonošům území MAS atraktivní destinací cestovního ruchu.

Region se nachází v periferní hraniční poloze, východní část regionu (Žacléřsko) však vzhledem k plánované výstavbě dálnice D11 spadá do významné rozvojové osy (OS 4, podle Politiky územního rozvoje ČR 2015).

Jedním z charakteristických rysů regionu Krkonoš (ve srovnání s dalšími regiony) je vyšší zastoupení plošně i populačně větších obcí a městysů/malých měst, což vytváří lepší předpoklady pro spolupráci a možnosti budoucího rozvoje. Současně je tato skutečnost také limitujícím faktorem z hlediska příjmů rozpočtu obcí, které se (vedle části daňových a nedaňových příjmů zůstávajících přímo v obci, kde jsou generovány) odvíjejí především od počtu obyvatel obcí, nikoli od jejich rozlohy.

V Politice územního rozvoje ČR (MMR 2015) jsou Krkonoše spolu s Jizerskými horami (tedy i celé zájmové území) vymezeny jako specifická oblast č. 7 (SOB 7). Podle Politiky územního rozvoje ČR jde o „celistvé území s kvalitním životním prostředím, vysokými přírodními a krajinnými hodnotami a s významným rekreačním potenciálem“.

Některé obce v zájmovém území jsou členy euroregionu Glacensis (Česko – Polsko), což představuje potenciální rozvojový prvek nejen z hlediska hospodářské spolupráce, ale i společenského a kulturního života.

Určitou nevýhodou regionu je (alespoň prozatím) excentrická poloha vůči dálniční síti a obecně vůči kapacitním a kvalitním silničním a železničním komunikacím. celostátním silničním komunikacím (dálnicím, rychlostním silnicím a silnicím I. třídy) i koridorovým železničním tratím (železniční trať č. 250 částečně pozbyla po dokončení I. tranzitního železničního koridoru významu pro dálkovou osobní dopravu). Dopravní poloha regionu se zlepší po zprovoznění plánované rychlostní silnice R43, která má vést v blízkém okolí regionu.

Region přímo sousedí s územími dvou MAS:

- MAS Most Přijďte pobejt (Jilemnicko),
- MAS Království – Jestřebí hory (jižní část okresu Trutnov).

V regionu působí také několik dobrovolných svazků obcí, přičemž obce ze zájmového území jsou členy některých z nich, zejména pak svazku měst a obcí Krkonoše. Dalšími DSO v zájmovém území jsou Svazek obcí Horní Labe a Svazek obcí Žacléřsko.

3 ZÁKLADNÍ INFORMACE O MAS

Název MAS: MAS Krkonoše, z.s.

Adresa sídla MAS: Prostřední Lánov 39, 543 41 Lánov

Webové stránky: <http://www.mas-krkonose.cz/>

IČ 270 05 844

E-mail: tryznova@mas-krkonose.cz

Místní akční skupina (MAS) Krkonoše je zapsaným spolkem, který vznikl jako občanské sdružení v září 2005 za účelem vytváření projektů, které jsou prospěšné celému regionu Krkonoš. Na těchto aktivitách se partnersky podílejí obce, podnikatelé i neziskové organizace.

MAS Krkonoše vznikla původně pod názvem: „Sdružení pro krkonošské produkty“. Členská schůze však v říjnu 2006 odhlasovala změnu názvu na „Místní akční skupina Krkonoše, o.s.“. Důvodem bylo jasné odlišení činnosti MAS od projektu značení místních produktů (jedna z významných aktivit MAS). Od května 2015 je používán název Místní akční skupina Krkonoše, z. s.

Členskou základnu MAS tvoří obce, svazky měst a obcí, správa národního parku, agrární komora, soukromí zemědělci a zemědělské podniky, firmy, živnostníci a neziskové organizace. V letech 2009 – 2014 realizovala Strategický plán LEADER s názvem Rozkvět Krakonošovy zahrady. Dlouhodobým projektem je udělování značky KRKONOŠE originální produkt® výrobkům z celého turistického regionu Krkonoše.

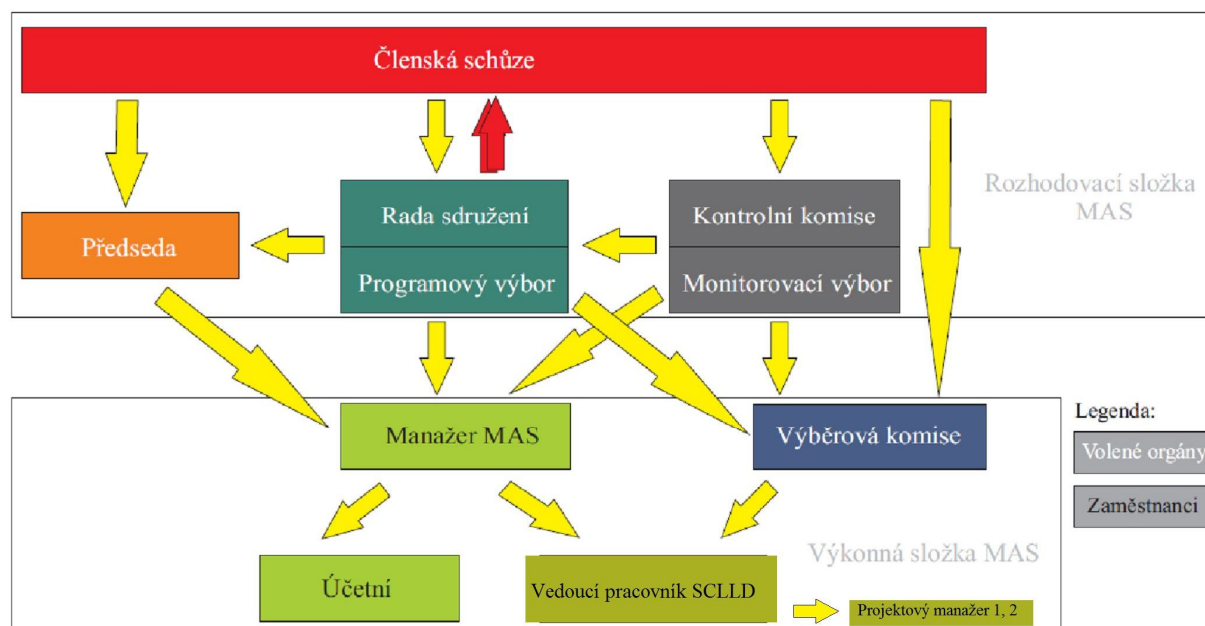
Orgány spolku jsou:

- a) Členská schůze (nejvyšší orgán spolku)
- b) Rada (rozhodovacím a výkonný orgán spolku)
- c) Předseda (statutární zástupce spolku)
- d) Kontrolní komise (kontrolní orgán spolku)

Pro realizaci SCLLD, příp. dalších programů či projektů, Členská schůze zřizuje:

- e) Programový výbor
- f) Výběrovou komisi
- g) Monitorovací výbor
- h) Manažera

Obrázek 2: Organizační schéma MAS Krkonoše, z.s.



K 31.12.2015 měla MAS Krkonoše celkem 59 členů, mezi něž patří obce (10), svazky měst a obcí (2), správa národního parku (1), agrární komora (1), soukromí zemědělci a zemědělské podniky (10), firmy (7), živnostníci (22) a neziskové organizace (6).

Zájmové skupiny

V rámci MAS Krkonoše bylo ustaveno 6 zájmových skupin:

- VEŘEJNÝ SEKTOR – Stát, kraje, obce, dobrovolné svazky obcí, orgány státní správy a právnické osoby, které jsou jimi zřízeny či vlastněny minimálně z 50% - pouze PO
- NEZISKOVÝ SEKTOR – Zapsané spolky, zapsané ústavy, sociální družstva, obecně prospěšné společnosti, nadace nebo nadační fondy, církve, církevní právnické osoby, atp. – pouze PO
- ZEMĚDĚLCI - Zemědělství podnikatelé, zastřešující zemědělské organizace - FO / PO
- PODNIKATELÉ V CESTOVNÍM RUCHU – poskytovatelé ubytování, stravování (spojené s ubytováním), služeb cestovního ruchu, provozovatelé sportovních a rekreačních areálů, firmy provozující atrakce regionu (zážitky atp.), informační centra a poskytovatelé souvisejících služeb (lyžařské školy, půjčovny vybavení atp.) - FO / PO
- DRŽITELÉ REGIONÁLNÍ ZNAČKY – producenti a výrobci s přímým vztahem k regionální značce „KRKONOŠE originální produkt®“ - FO / PO
- OSTATNÍ PODNIKATELÉ (fyzické osoby nezařazené do výše uvedených zájmových skupin (zemědělci, podnikatelé v cestovním ruchu, držitelé regionální značky) nebo provozující více činností stejnou měrou najednou) - FO / PO

Zástupci jednotlivých zájmových skupin byli nominováni do pracovních skupin, které byly utvořeny za účelem asistence při přípravě tohoto dokumentu.

Seznam členů MAS podle zájmových skupin

Zájmová skupina „VEŘEJNÝ SEKTOR“ – Stát, kraje, obce, DSO, orgány státní správy a PO, které jsou jimi zřízeny či vlastněny min. z 50%.

1. Správa Krkonošského národního parku, zástupce – Ing. Josef Taláb
2. KRKONOŠE – SVAZEK MĚST A OBCÍ, zástupce – Kamila Hlinková
3. Svazek obcí Východní Krkonoše, zástupce – Ivana Drejslarová
4. Obec Strážné, zástupce – Tomáš Grégr
5. Obec Lánov, zástupce – Ing. Jiří Vancl
6. Město Vrchlabí, zástupce - PhDr. Michal Vávra
7. Městys Černý Důl – zástupce Ing. Zdeněk Kraus
8. Obec Zlatá Olešnice – zástupce Eva Kmiečová
9. Obec Dolní Lánov – zástupce Miloslav Tomíček
10. Obec Malá Úpa – zástupce Ing. Karel Engliš
11. Obec Dolní Kalná – zástupce Jaroslava Vanclová
12. Obec Rudník – zástupce Edita Horní
13. OBEC DOLNÍ DVŮR – zástupce David Neumann

Zájmová skupina „NEZISKOVÝ SEKTOR“ – Spolek, ústav, sociální družstvo, o.p.s., nadace nebo nadační fond, církev, církevní PO, apod.

1. Diakonie ČCE – středisko Světlo ve Vrchlabí, zástupce Hana Liptáková
2. Středisko ekologické výchovy a etiky Rýchory - SEVER, Brontosaurus Krkonoše, zástupce – RNDr. Jiří Kulich
3. No Limits o.s. (programy pro hendikepované, jezdecký klub, lesní školka, vzdělávání), zástupce Lucie Havlíčková
4. BONITA IMAGE, o.s. – zástupce Kristýna Tůmová
5. Biskupství královéhradecké – zástupce Ing. Kamila Korbelová
6. VE STŘEDU z.s. – zástupce Mgr. Kateřina Pelcová

Zájmová skupina „ZEMĚDĚLCI“ Zemědělství podnikatelé. FO / PO

1. Okresní agrární komora Trutnov, zástupce – Ing. Marcela Beranová
2. Farma Basařovi s.r.o., zástupce - Jan Basař

3. Vladimír Šťastný (zemědělec)
4. Roman Froněk (zemědělec)
5. Ondřej Smejkal (zemědělec)
6. Kalenská zemědělská, a.s. (zemědělská činnost), zástupce Ing. Václav Osladil
7. Ing. Ivana Čílová (chov ovcí, koní, pastveckých psů, agroturistika)
8. Jiří Basař (zemědělská činnost)
9. Jan Matěják (zemědělská činnost)

Zájmová skupina „PODNIKATELÉ V CESTOVNÍM RUCHU" – Ubytování, stravování turistů, služby CR, IC, sport, zážitky, a pod. + související služby CR. FO / PO

1. YELLOW POINT, spol. s r.o. (sportovní a vzdělávací agentura), zástupce Aleš Kočí (Zdeněk Pražan)
2. Robert Matuška (majitel sportovně-rekreačního areálu Friesovy boudy v obci Strážné)
3. Milena Povolná (Chata Marta ve Velké Úpě)
4. Mgr. Jiří Červinka (Snowtubing park Špindlerův Mlýn)
5. TOKAKA, spol. s r.o. (Penzion Villa), zástupce Ing. Milan Pešek
6. Snow&Fun s.r.o. (sáňkařská dráha), zástupce Ing. Jan Duda
7. Miroslav Hedvičák - Měšťanský dům (podnikání v pohostinství, ubytování)
8. Milan Drahník (půjčovna a servis lyží, snowboardů a běžeckého vybavení, ubytování)
9. K+K Sport School s.r.o. – zástupce Mgr. Kateřina Kočí
10. SKI SCHOOL KRKONOŠE s.r.o. – zástupce Josef Búš (Objekt Rýchorka)
11. Ing. Lenka Klimešová - Informační centrum Veselý výlet
12. Šárka Dudková – provozovatel informačního střediska Svoboda nad Úpod - Dolní Maršov a lyžařské školy

Zájmová skupina „DRŽITELÉ REG. ZNAČKY" – Držitelé regionální značky "KRKONOŠE originální produkt®". FO / PO

1. Ing. Pavel Cerman – Apicor (výrobce - Krkonošská medovina)
2. TOJIBA, s.r.o. (výrobce – krkonošský nábytek) zástupce – Josef Brádlér
3. Daniela Roudná (výrobce - šperky ze zlata, stříbra a z mědi)
4. Alois Mejsnar - zemědělec (výrobce - mléčné výrobky)

5. KOMPLETNÍ STAVBY ROUBAL, s.r.o. (výrobce - roubené stavby) – zástupce Martin Roubal
6. Lenka Máslová Špetlová (výrobce - paličkovaná a háčkovaná krajka a podvinky)
7. Alena Gašparová (výrobce - loutky)
8. Hana Wondráčková (výrobce - Maloúpská vlna A.P. a výrobky z ovčí vlny)
9. Ing. Karel Polívka (provozovatel sportovně-rekreačního areálu Friesovy boudy v obci Strážné, výrobce – pivo Fries)
10. Richard Štefan (výrobce - šité dekorace)
11. Krkonošská kozí farma s.r.o.– zástupce Jan Franta (chov koz a zpracování kozího mléka - výroba kozích sýrů)

Zájmová skupina „OSTATNÍ PODNIKATELÉ" - Podnik. subjekty nezařazené v ZS Zemědělci, Podnikatelé v CR a Držitelé regionální značky. FO

1. Jan Lebloch (výrobce – med)
2. Bc. Radek Drahný (fotograf)
3. Mgr. Ota Černý (regionální rozvoj a cestovní ruch)
4. Dáša Palátková (žurnalistika)
5. Stanislav Nosek – 1. geodetická (zeměměřické činnosti)
6. Jiří Holeček (zámkařství)
7. Jiří Kaván (prodej mobilních telefonů, telekomunikační techniky, výpočetní techniky a kamerových systémů)
8. Pavel Tomeš (výrobce – výrobky z provazu a kožených řemínků)